

KURS DOSZKALAJĄCY DLA PILOTÓW WYCIECZEK



TRAVEL
TIPS



POLSKA
ORGANIZACJA
TURYSTYCZNA



FORUM
REGIONALNYCH
ORGANIZACJI
TURYSTYCZNYCH



WOJEWÓDZTWO LUBUSKIE

15 czerwca 2021 r.



„Kurs doszkalający dla pilotów wycieczek” realizowany jest przez Polską Organizację Turystyczną we współpracy z Forum Regionalnych Organizacji Turystycznych.

Program szkolenia

Część I Krótka Charakterystyka Województwa Lubuskiego

Grzegorz Zaleski

Część II Atrakcje Turystyczne Regionu

Iza Engel

Grzegorz Zaleski

Część III Tradycja, lokalne zwyczaje, lokalne wydarzenia. Lokalne produkty i kuchnia.

Techniczna strona pilotażu

Grzegorz Zaleski



FORUM
REGIONALNYCH
ORGANIZACJI
TURYSTYCZNYCH



POLSKA
ORGANIZACJA
TURYSTYCZNA



LUBUSKA
REGIONALNA
ORGANIZACJA
TURYSTYCZNA

Część I

Krótką Charakterystyka Województwa Lubuskiego



FORUM
REGIONALNYCH
ORGANIZACJI
TURYSTYCZNYCH



POLSKA
ORGANIZACJA
TURYSTYCZNA



LUBUSKA
REGIONALNA
ORGANIZACJA
TURYSTYCZNA



województwo
lubuskie



Obszar 13 987,93 km - to 4,5% powierzchni Polski

Ok. 1 mln mieszkańców - drugie po woj. opolskim najmniej liczne województwo w Polsce

Lesistość województwa - 49,1 % najwyższa w Polsce



FORUM
REGIONALNYCH
ORGANIZACJI
TURYSTYCZNYCH



POLSKA
ORGANIZACJA
TURYSTYCZNA



LUBUSKA
REGIONALNA
ORGANIZACJA
TURYSTYCZNA

Podział administracyjny



12 powiatów

2 miasta na prawach powiatu

Dwie stolice województwa

Gorzów Wielkopolski - stolica rządowa

Zielona Góra - stolica samorządowa



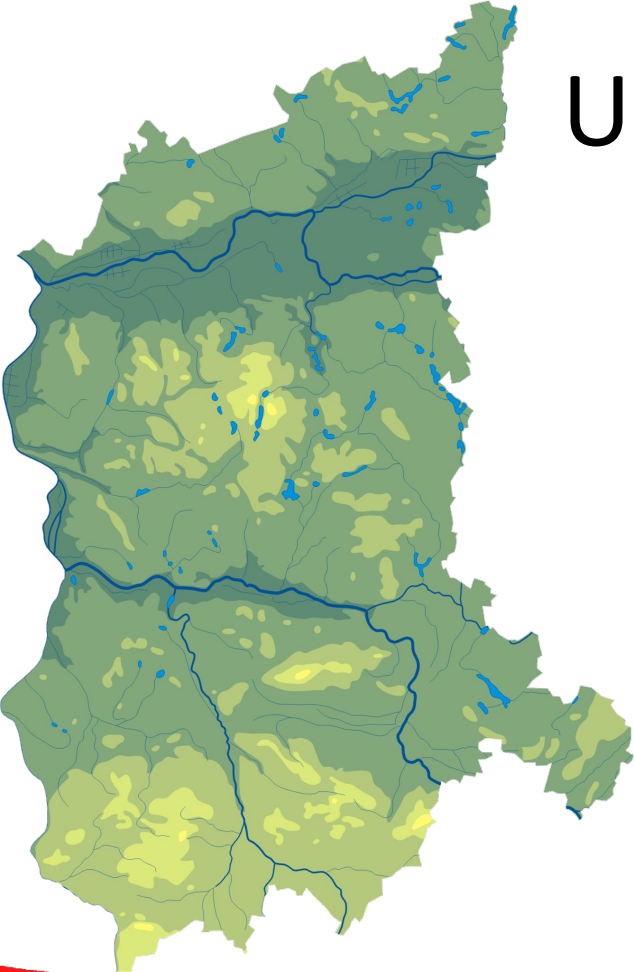
FORUM
REGIONALNYCH
ORGANIZACJI
TURYSTYCZNYCH



POLSKA
ORGANIZACJA
TURYSTYCZNA



LUBUSKA
REGIONALNA
ORGANIZACJA
TURYSTYCZNA



Ukształtowanie powierzchni

W wymiarze północ-południe województwo rozciąga się na długości 195 km. W wymiarze wschód-zachód rozpiętość województwa wynosi 128 km.

Współrzędne geograficzne skrajnych punktów:

- północny: 53°07'26" szer. geogr. N – powiat strzelecko-drezdenecki
- południowy: 51°21'48" szer. geogr. N – powiat żarski
- zachodni: 14°32'03" dług. geogr. E – powiat słubicki
- wschodni: 16°25'00" dług. geogr. E – powiat wschowski

Ukształtowanie powierzchni ma charakter wybitnie nizinny.

Charakterystyczny dla krajobrazu województwa jest układ naprzemianległych obniżeń pradolin i pasów wysoczyznowych wytworzony w wyniku ostatniego zlodowacenia

Najwyższym punktem jest wierzchołek Gołębiej (pot. Góry Żarskiej) – 226,9 m n.p.m. w pasie Wzniesień Żarskich, które stanowią zachodnią część Wału Trzebnickiego lub Bukowiec – najwyższe wzgórze Pojezierza Łagowskiego o wysokości 227,0 m n.p.m. lub 225,4 m n.p.m koło Łagowa.

krótka charakterystyka województwa



Ukształtowanie powierzchni

Pojezierze lubuskie - kraina 500 jezior. Naprawdę jest ich ponad 600

Ogólna powierzchnia lubuskich jezior to ponad 13 000 hektarów.

Największe jezioro to Jezioro Sławskie ponad 800 hektarów powierzchni

Rzeka Odra wraz z dopływami :

Warta z Notecią

Nysa Łużycka

Bóbr

krótka charakterystyka województwa

Historia ziemi lubuskiej, czyli skąd się wzięła nazwa województwa

Województwo lubuskie powstało w 1989 roku z połączenia:

- woj. zielonogórskiego
- woj. gorzowskiego

Podział administracyjny Polski (1944–1950).

- woj. poznańskie
- woj. wrocławskie

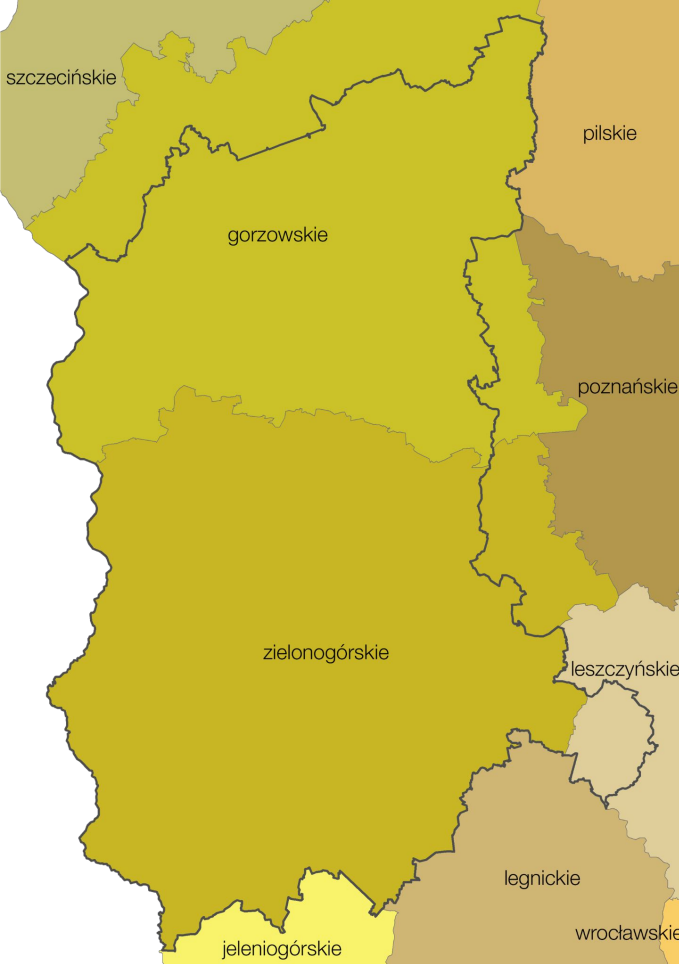
Podział administracyjny Polski (1950–1956).

Podział administracyjny Polski (1957–1975).

woj. zielonogórskie

Ziemie wchodzące w skład woj. lubuskiego

- ziemia lubuska ze stolicą miastem lubusz (Niemcy)
- śląsk - Dolny Śląsk
- Wielkopolska
- Łużyce
- Brandenburgia (Prusy)



krótka charakterystyka województwa

Herb i flaga województwa



Herb



Flaga



Flaga uroczysta



FORUM
REGIONALNYCH
ORGANIZACJI
TURYSTYCZNYCH



POLSKA
ORGANIZACJA
TURYSTYCZNA



LUBUSKA
REGIONALNA
ORGANIZACJA
TURYSTYCZNA