

Atrakcje turystyczne Polesia



FORUM
REGIONALNYCH
ORGANIZACJI
TURYSTYCZNYCH



POLSKA
ORGANIZACJA
TURYSTYCZNA



LUBELSKA REGIONALNA
ORGANIZACJA TURYSTYCZNA

Bagna i mokrzary



Polesie – największa w Europie kraina jezior, bagien i mokzarów, położona na pograniczu Polski, Białorusi i Ukrainy.



Bagna i moczary



Pojezierze Łęczyńsko-Włodawskie



Jezioro Uściwierz

Ok. 60 jezior, najstarszych na Niziu Środkowoeuropejskim. Są to zarówno jeziora polodowcowe jak i pochodzenia krasowego. Ich dokładną liczbę trudno określić, gdyż część z nich powoli zanika w wyniku zarastania i rozprzestrzeniania się torfowisk. Największym jeziorem jest jezioro Uściwierz (284 ha), najgłębszym jezioro Piaseczno (około 39 metrów).



Jezioro Białe w Okunince



LUBELSKA REGIONALNA
ORGANIZACJA TURYSTYCZNA

Rzeki



Rzeka Wieprz



Rzeka Bug



LUBELSKA REGIONALNA
ORGANIZACJA TURYSTYCZNA

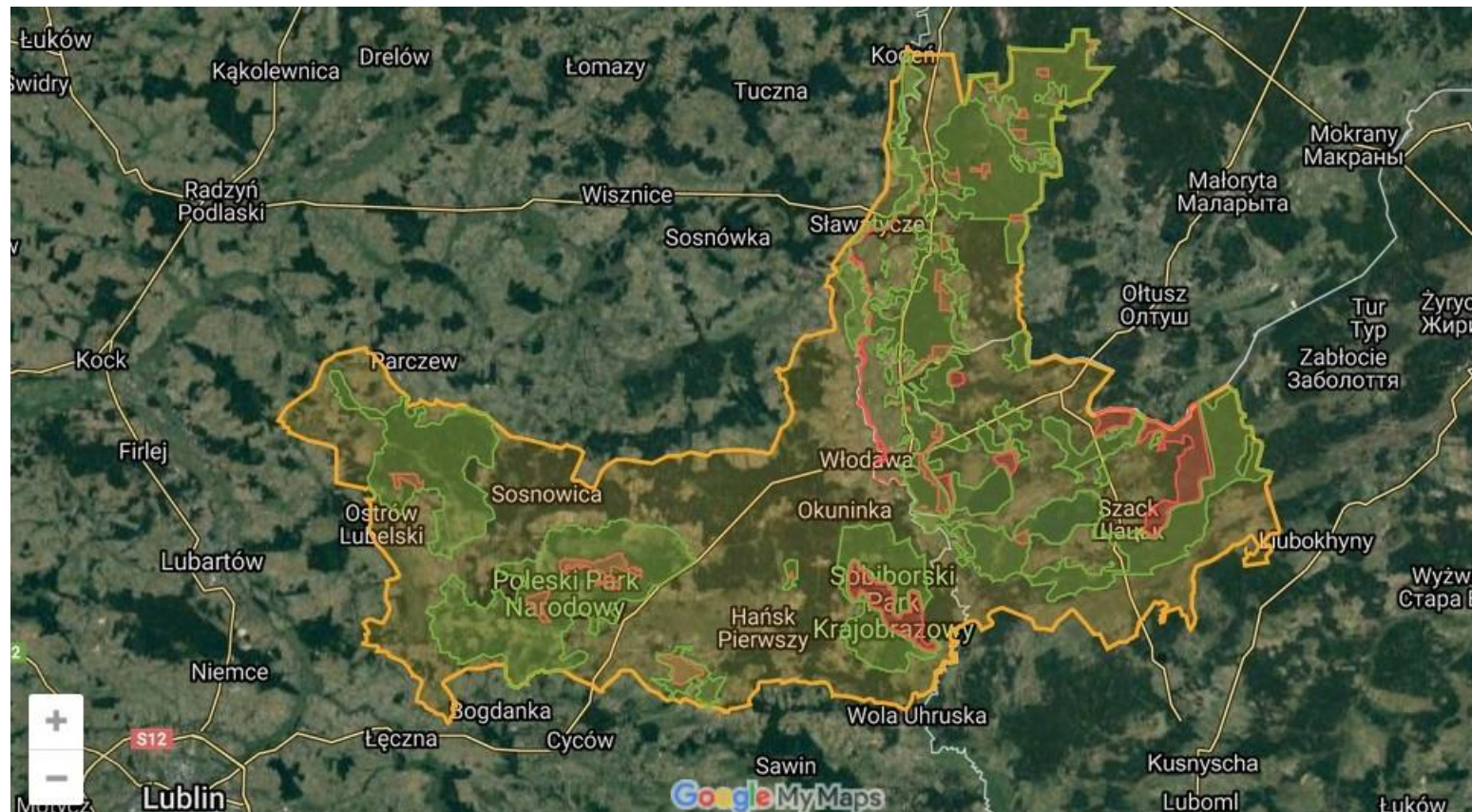
Polesie – skarb UNESCO



Międzynarodowy Program "Człowiek i Biosfera" (Man and Biosphere - MAB), zapoczątkowany został przez UNESCO w 1971 roku.

Realizowany jest poprzez tworzenie międzynarodowej Sieci Rezerwatów Biosfery. Rezerваты mają na celu ochronę różnorodności biologicznej i poprawę zdolności obserwowania zmian ekologicznych w obszarze całej planety. Służą także pobudzaniu społecznej świadomości powiązań istniejących pomiędzy różnorodnością ekologiczną i kulturową.

Transgraniczny Rezerwat Biosfery „Polesie Zachodnie” 2012 r.



Polesie – obszary chronione

Poleski Park Narodowy



9764 ha

Utworzony w 1990 r.

Obszar RAMSAR

(Obszar wodno-błotny mający znaczenie międzynarodowe, szczególnie jako siedlisko ptactwa wodnego)

Parki Krajobrazowe

1. Nadwieprzański Park Krajobrazowy
2. Park Krajobrazowy „Pojezierze Łęczyńskie”
3. Poleski Park Krajobrazowy
4. Sobiborski Park Krajobrazowy
5. Chełmski Park Krajobrazowy

Inne formy ochrony

1. Obszary Chronionego Krajobrazu: Poleski, Nadbużański, Chełmski
2. Obszary Natura 2000
3. Rezerваты przyrody



Poleski Park Narodowy



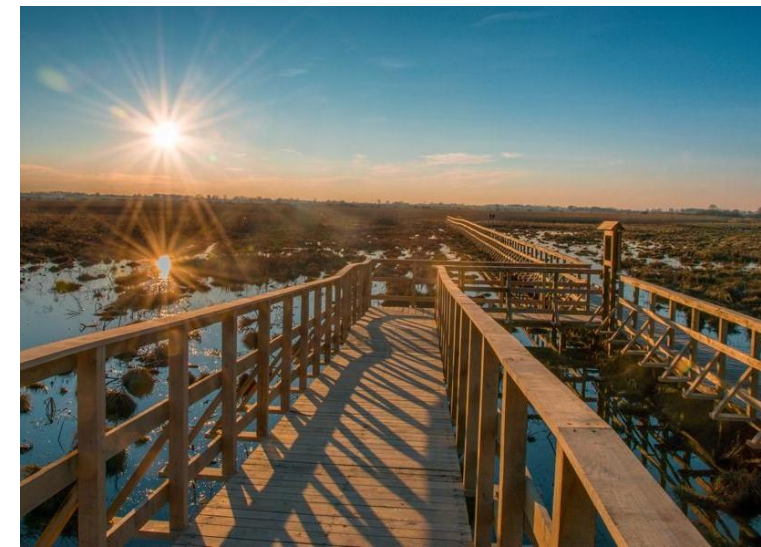
Ośrodek Dydaktyczno - Administracyjny w Urszulinie

- Punkt IT
- Wypożyczalnia rowerów
- Ośrodek Ochrony Żółwia Błotnego
- Zajęcia edukacyjne
- Ogród dydaktyczny



Ośrodek Dydaktyczno - Muzealny w Starym Załuczu

eksponaty: archeologiczne, etnograficzne, historyczne (militaria, numizmaty, dokumenty) i przyrodnicze, a także prezentujące dziedzictwo kulturowe Polesia Zachodniego



Ścieżki dydaktyczne

- Tropem Przyrody (0,2 km)
- Żółwik (0,5 km)
- Dąb Dominik (3,5 km)
- Obóz powstańczy (4 km)
- Spławy (7,5 km)
- Perehod (5 km)
- Czahary (6,5 km)
- Mietułka (21 km)



LUBELSKA REGIONALNA
ORGANIZACJA TURYSTYCZNA

Łęczna

Stare Miasto

- Prawo miejskie 1467 r.
- Trzy rynki – pozostałość po jarmarcznej świetności miasta (XV-XIX w.)
- Mały ratusz z końca XIX w.
- Kamienice z XIX w.
- Drewniane domy zajezdne z XIX w.
- Rzeki Wieprz i Świnka
- Punkt it



Łęczna

Zespół synagogalny

- Synagoga duża z połowy XVII w.
(obecnie własność Fundacji Ochrony Dziedzictwa Żydowskiego)

zachowana bima i szafa ołtarzowa do przechowywania zwojów Tory

- Synagoga mała z pocz. XIX w.
(obecnie biblioteka miejska)

zachowana kamienna umywalnia do rytualnego obmywania rąk

- Lapidarium z macewami przeniesionymi z kirkutu



Łęczna

Zespół kościelny

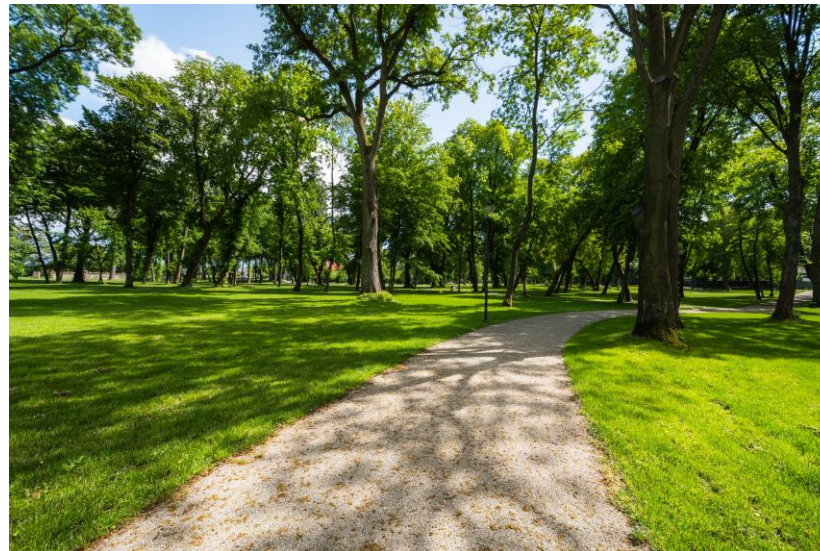
- kościół pw. św. Marii Magdaleny z pocz. XVII w. (renesans lubelski)
- mansjonaria z pocz. XVII w.
- drewniana plebania z poł. XIX w.



Łęczna

Podzamcze

- Zespół dworsko-parkowy
- Mocno przebudowany dwór i oficyna zbudowane dla Jana Blocha w XIX w.
- Park podworski
- Pozostałości zabudowań gospodarczych



Dratów

- Cerkiew prawosławna pw. św. Mikołaja z końca XIX w. w stylu rosyjskim
- Nabożeństwa – co dwa tygodnie, opieka nad obiektem: Parafia Przemienienia Pańskiego w Lublinie
- Drewniana plebania
- Cmentarz wojenny z I wojny światowej
- Dwa cmentarze parafialne



Zawieprzyce

- Zespół pałacowo-parkowy (XVII-XVIII w.)
- Atanazy Miączyński – wojewoda wołyński, uczestnik wypraw wojennych, przyjaciel króla Jana III Sobieskiego
- Legenda zawieprzycka - Aleksander Bronikowski „Zawieprzyce”
- Rodzina Skłodowskich w Zawieprzycach
- Zwiedzanie obiektu z przewodnikiem - Chorągiew Zamku w Zawieprzycach im. Atanazego Miączyńskiego herbu Suchekomnaty



Zawieprzyce



Słowiański Gród w Wólce Bieleckiej

- Rekonstrukcja różnych typów grodów słowiańskich, w tym średniowiecznego grodziska z pobliskiego Klarowa
- Zwiedzanie obiektu z przewodnikiem
- Pokazy, warsztaty rękodzieła, gry i zabawy słowiańskie
- Widowiska plenerowe
- Kuchnia słowiańska





Włodawa



- Prawo miejskie – 1534 r.
- Miasto Trzech Kultur: kościół, synagoga, cerkiew
- Festiwal Trzech Kultur (wrzesień)
- Rzeka Bug - pomiar poziomu wody na Bugu we Włodawie
- Punkt it

Włodawa

Muzeum - Zespół synagogałny

- Wielka Synagoga z końca XVIII w., zbudowana w stylu późnego baroku
- Mała synagoga z końca XVIII w.
- Dom Pokahalny z pocz. XX w.
- Oferta: zajęcia edukacyjne, zbiór judaików judaików, wystawy historyczne dot. Włodawy i okolic, zbiory etnograficzne,
- Organizacja wydarzeń kulturalnych, np. Jarmark Wielkanocny, Sobótki Poleskie, Festiwal Trzech Kultur



Festiwal Trzech Kultur we Włodawie



- Koncerty, warsztaty, wystawy, spektakle, projekcje filmowe prezentujące wielokulturowość regionu
- pierwszy dzień – kultura żydowska
- drugi dzień – kultura prawosławna
- trzeci dzień – kultura katolicka
- Termin: Wrzesień
- Organizator: Muzeum – Zespół Synagogałny we Włodawie



Włodawa

Cerkiew

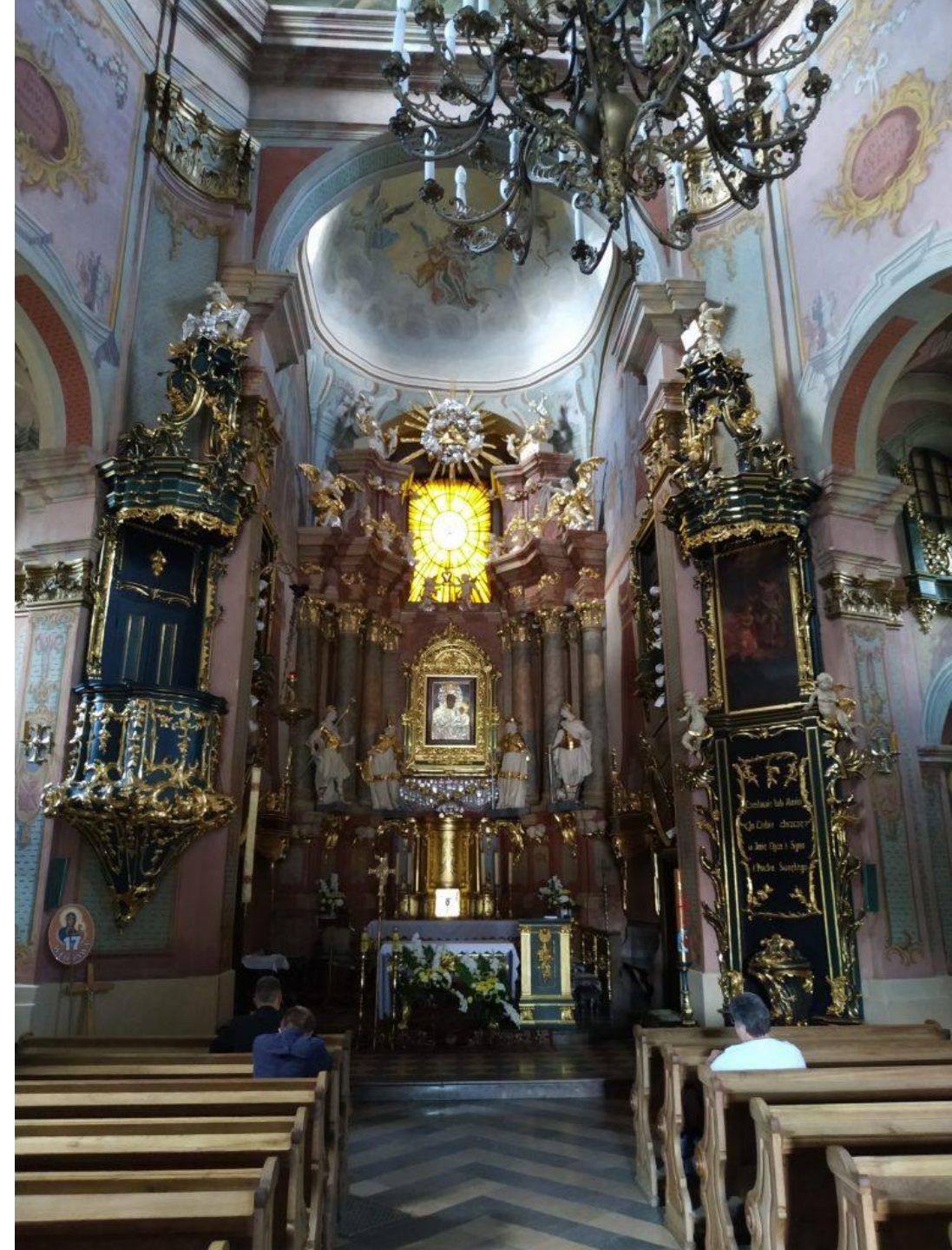
- Cerkiew prawosławna pw. Narodzenia Najświętszej Marii Panny z końca XIX w.
- Zbudowana w stylu rosyjskim
- Świątynia należy do parafii prawosławnej we Włodawie – plebania w pobliżu cerkwi



Włodawa

Kościół

- Kościół pw. św. Ludwika w stylu barokowym z końca XVIII w. Fundacja Pociejów, Flemingów i Czartoryskich
- Obok kościoła znajduje się klasztor oo. Paulinów
- Pod świątynią znajdują się krypty zakonników oraz właścicieli miasta, w tym rodziny Zamoyskich



Włodawa

Czworobok

- Zabytkowy budynek kramów i jatek z XVIII w. położonych w centrum rynku
- Pamiątka po gospodarczym rozwoju miasta związanym ze spławianiem towarów rzeką Bug



Muzeum i Miejsce Pamięci w Sobiborze

Oddział Państwowego Muzeum na Majdanku

Niemiecki Nazistowski Obóz Zagłady
(1942-1943)



- Ekspozycja muzealna
- Ekspozycja plenerowa
- Wstęp bezpłatny
- Możliwość zwiedzania z przewodnikiem (odpłatnie)

Od 1942 r. Niemcy przystąpili do realizacji programu zagłady Żydów (tzw. ostatecznego rozwiązania kwestii żydowskiej). Oprócz obozów koncentracyjnych powstały 4 obozy zagłady: Chełmnie, Bełżcu, Sobiborze i Treblince. Mordowano w nich także ludność cygańską, jeńców radzieckich oraz Polaków udzielających pomocy Żydom. W Sobiborze zginęło ok. 180 tys. osób

Orchówek

- Sanktuarium Matki Bożej Ochowskiej
Poaugustiański kościół kapucynów pw. św. Jana Jałmużnika z końca XVIII w., w stylu późnego baroku
- Trójstyk granic: Polska, Białoruś, Ukraina. Jedno z sześciu miejsc w Polsce, gdzie stykają się granice i jedyne gdzie ten styk znajduje się na wodzie.



Romanów

- Muzeum Józefa Ignacego Kraszewskiego

Józef Ignacy Kraszewski (ur. 28 lipca 1812 w Warszawie, zm. 19 marca 1887 w Genewie) – polski pisarz, publicysta, wydawca, historyk, encyklopedysta, działacz społeczny i polityczny, współzałożyciel Macierzy Polskiej, autor z największą liczbą wydanych książek i wierszy w historii literatury polskiej (pod tym względem siódmy na świecie) oraz malarz.

Autor m.in. „Starej Baśni”

- Oferta dodatkowa: lekcje muzealne, gry terenowe, ognisko, organizacja imprez tematycznych



Chełm

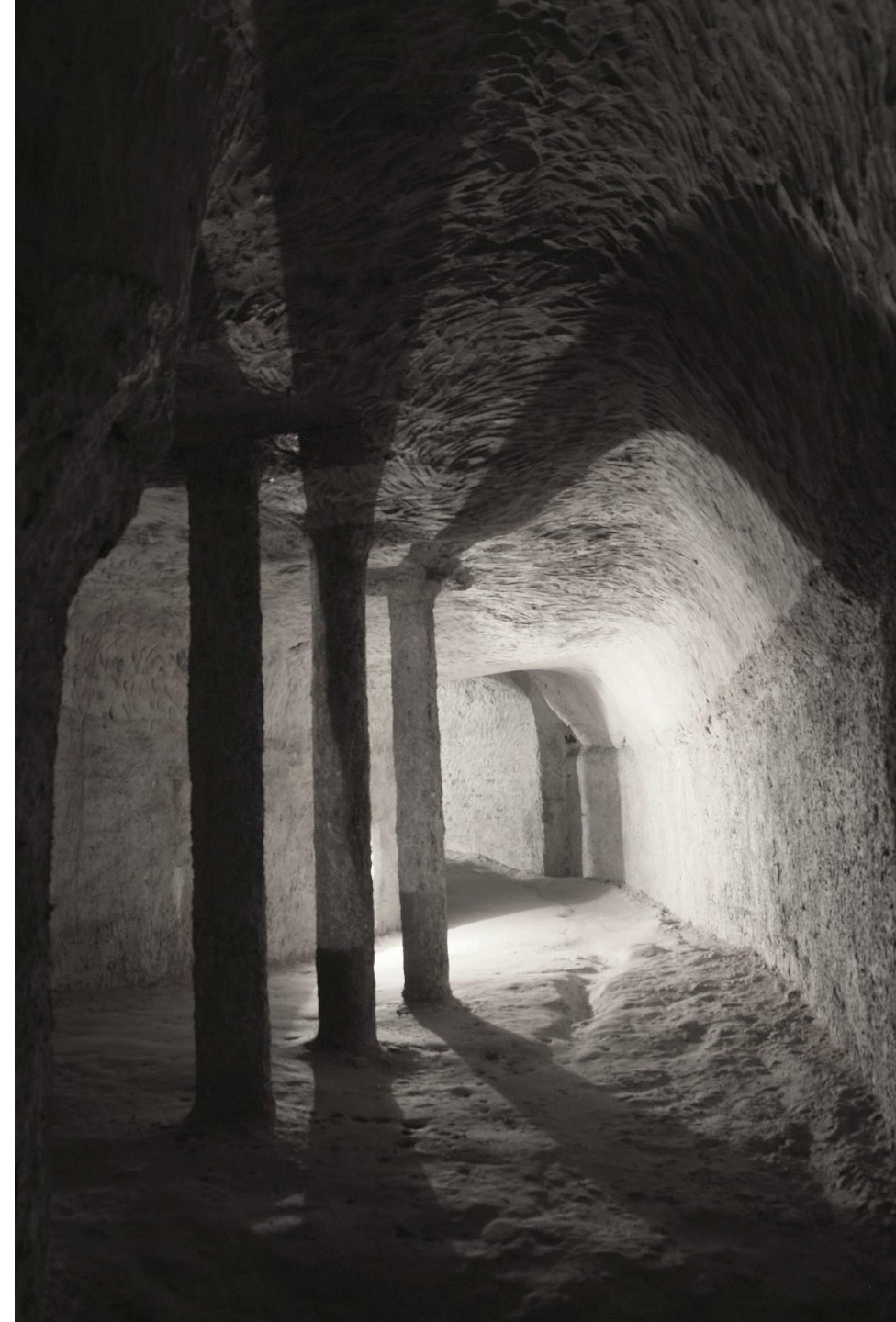


- Prawo miejskie – 1392 r.
- Miasto ulokowane na zboczach kopulastego wzniesienia kredowego, od którego pochodzi nazwa miasta.
- Miasto Ducha Bielucha
- Punkt it

Chełm

Podziemia kredowe

- Unikatowy zabytek w skali kraju i Europy. Podziemia powstały w wyniku wielowiekowej eksploatacji kredy z pokładów zalegających pod miastem.
- Wydobycie kredy do celów gospodarczych miało miejsce już w średniowieczu. Chełmianie czerpali znaczne zyski z tej działalności. Wydobycie przerwano w XIX w., kiedy wydrążone chodniki zagrażały bezpieczeństwu mieszkańców. W latach 70. XX w., po przystosowaniu wybranych fragmentów korytarzy do potrzeb turystycznych, udostępniono do zwiedzania trasę turystyczną, która stanowi obecnie największą atrakcję miasta i regionu, przyciągając licznych turystów z kraju i zagranicy.
- Królestwo Ducha Bielucha
- Trasa podziemna posiada bezpośrednie połączenie z restauracją, w której można zamówić posiłek dla grupy zorganizowanej



Chełm

Górka Chełmska – zespół katedralny

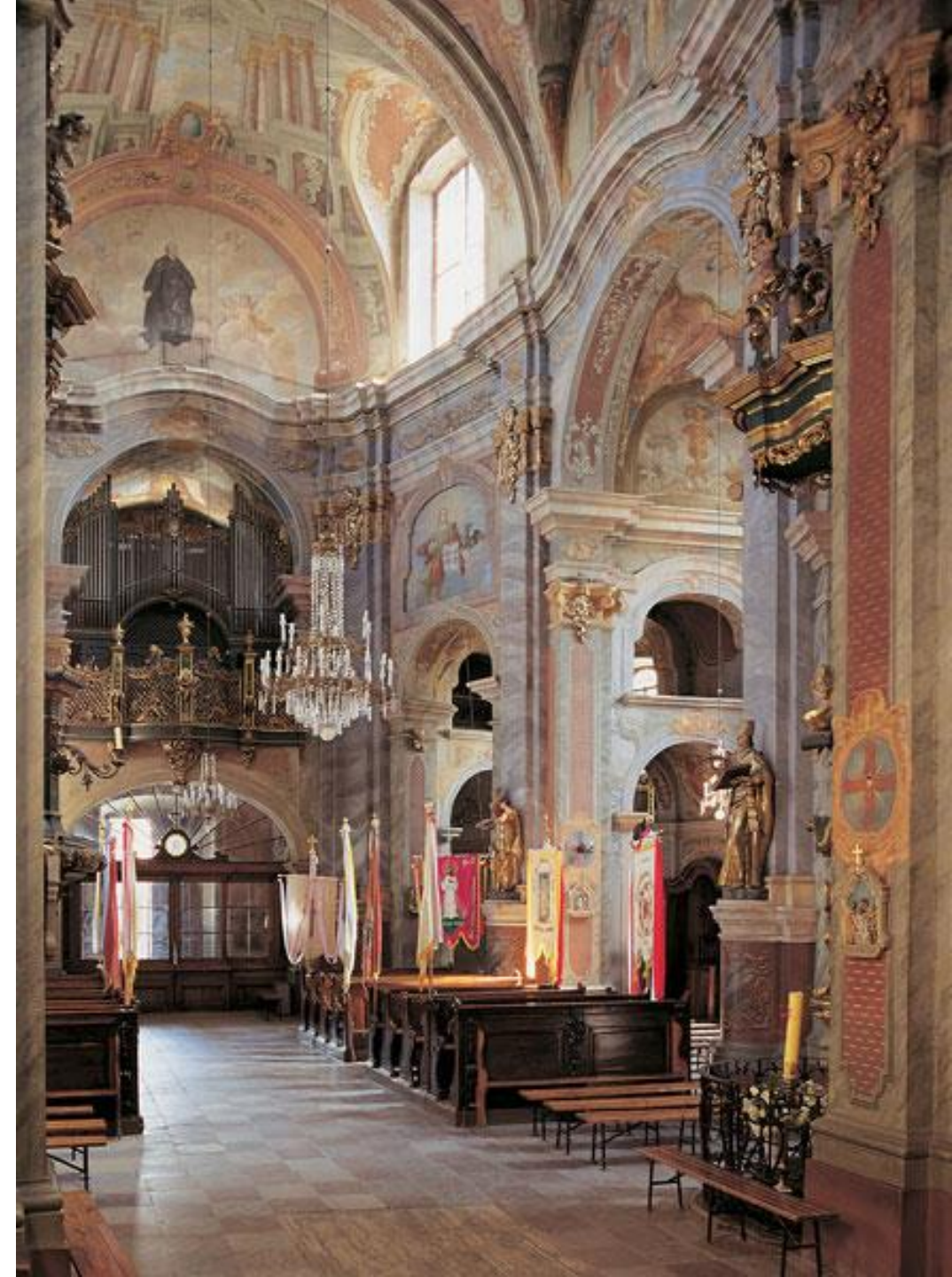
- Bazylika pw. Narodzenia NMP z połowy XVIII w. – Sanktuarium Matki Boskiej Chełmskiej
- Dzwonnica z ok. 1878 r. zbudowana jako pomnik zwycięstwa prawosławia w związku z kasatą unii. W 1945 r. zostało utworzone Mauzoleum Ofiar Terroru Hitlerowskiego. Dzwonnica pełni również funkcję punktu widokowego.
- Pałac biskupów unickich z pocz. XVIII w.
- Klasztor bazylianów z połowy XVII w.
- Budynek Chełmskiego Prawosławnego Bractwa Bogurodzicy z pocz. XX w.
- Brama uściągaska z pocz. XVII w.
- Organistówka z XVIII w.
- Park



Chełm

Zespół popijarski

- Barokowy kościół pw. Rozesłania Świętych Apostołów z poł. XVIII w. Należy do najpiękniejszych budowli zabytkowych Lubelszczyzny.
- Kolegium pijarów z XVIII w.



Chełm

Zespół reformatów

- Barokowy kościół pw. św. Andrzeja Apostoła z XVIII w. – Sanktuarium św. Antoniego z Padwy
- Klasztor reformatów



Chełm

Cerkiew

- Cerkiew prawosławna p.w. św. Jana Teologa, Apostoła i Ewangelisty z XIX w.
- Dzwonnica
- Budynek parafialny – parafia prawosławna p.w. św. Jana Teologa w Chełmie



Chełm

Muzeum Ziemi Chełmskiej im. Wiktora Ambroziewicza w Chełmie

Dział Historii, Przyrody i Edukacji – budynek przy ulicy Lubelskiej 57
(dawny zespół kamieniczek mieszczańskich z połowy XIX wieku)

wystawy stałe: historyczna, przyrodnicza.

Dział Sztuki Współczesnej i Galeria 72, dyrekcja – budynek przy ulicy Lubelskiej 55
(dawne Kolegium Pijarów z I połowy XVIII w.)

wystawa stała: sztuki współczesnej oraz wystawy czasowe.

Dział Sztuki Ziemi Chełmskiej – budynek przy ulicy Świętego Mikołaja 4
(dawny kościół unicki p.w. św. Mikołaja)

wystawy czasowe: sztuki dawnej, sala koncertowa.

Dział Archeologii i Etnografii – budynek przy ulicy Lubelskiej 56a
(dawna drukarnia „Zwierciadło”)

wystawy czasowe: archeologiczne i etnograficzne.



Chełm

Osiedle Dyrekcja

Osiedle w Chełmie wybudowane w latach 1928-39 w związku z zamiarem przeniesienia z Radomia do Chełma Wschodniej Dyrekcji Okręgowej Kolei Państwowych, zlokalizowane we wschodniej części miasta, stanowiące część modernistycznej dzielnicy Nowe Miasto założonej w dwudziestoleciu międzywojennym



Chełm

Ośrodek Edukacyjno-Muzealny w Brzeźnie

- Ośrodek edukacyjny Zespołu Lubelskich Parków Krajobrazowych
- Znajduje się na terenie Chełmskiego Obszaru Chronionego Krajobrazu, w pobliżu rezerwatu torfowiskowego „Brzeźno” – jednego z trzech unikalnych w skali Europy torfowisk węglanowych położonych w Chełmskim Parku Krajobrazowym.
- Do rezerwatu prowadzi ścieżka dydaktyczna „Motylowe Łąki”, przez Ośrodek przebiega niebieski szlak pieszy PTTK „Szlak Bagien i Moczarów”. Z trasami tymi związana jest infrastruktura turystyczna: wieża widokowa, taras widokowy na torfowisku, liczne tablice informacyjne, edukacyjne oraz drewniane ławki. Na terenie samego Ośrodka znajduje się stawik, miejsce na ognisko pod zadaszoną wiatą z ławami do siedzenia i stołami, regionalna studnia, 2 ule dla pszczolinek oraz rabata roślin miododajnych z licznymi domkami dla owadów. W samym budynku Ośrodka znajduje się stała ekspozycja prac plastycznych dzieci oraz wystawa eksponatów muzealnych m.in. puchacza, orlika krzykliwego, bielika, bociana czarnego, bąka, wydry i bobra.
- Oferta: warsztaty i zajęcia terenowe (nieodpłatne).



Atrakcje turystyczne Polesia

Dziękuję za uwagę:

Beata Cieślińska

Starostwo Powiatowe w Łęcznej

Lokalne Centrum Informacji Turystycznej w Łęcznej

tel. 81/ 531 52 02

turystyka@powiatleczynski.pl

www.kameralnepojezierze.com



FORUM
REGIONALNYCH
ORGANIZACJI
TURYSTYCZNYCH



POLSKA
ORGANIZACJA
TURYSTYCZNA



LUBELSKA REGIONALNA
ORGANIZACJA TURYSTYCZNA